

Analyse systémique d'une agriculture littorale sous pression touristique

L'exemple de la Balagne en Corse

Journées de l'Ecole Doctorale
1^{er} juillet 2010, Université de Corse

Caroline Tafani

Equipe Dynamiques des Territoires et Développement Durable
tafani@univ-corse.fr



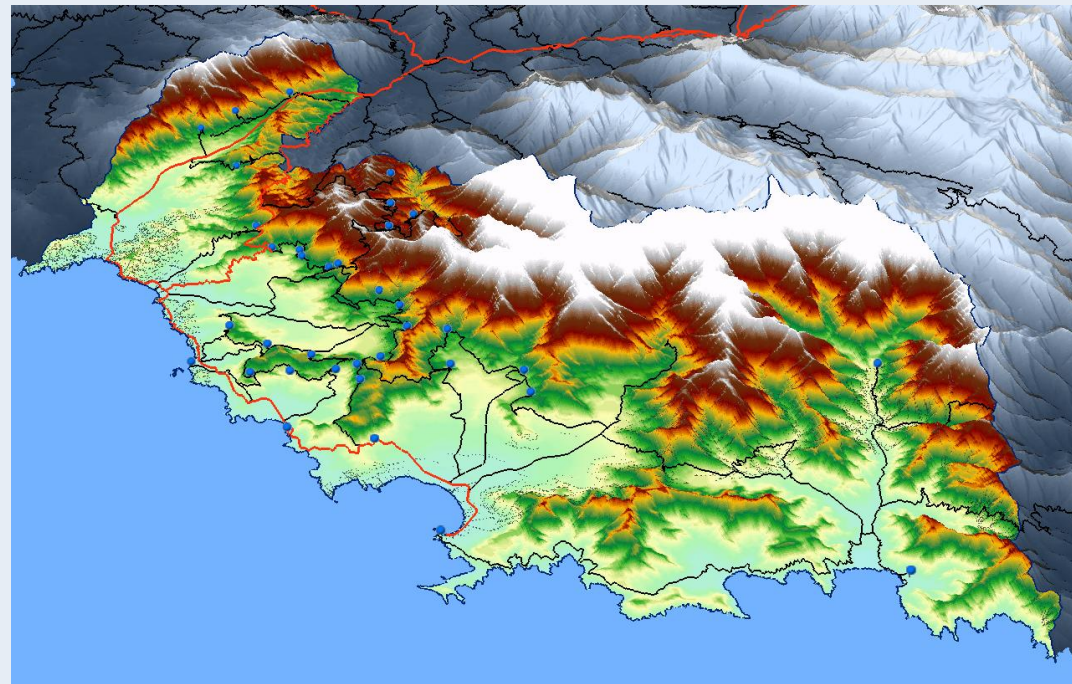
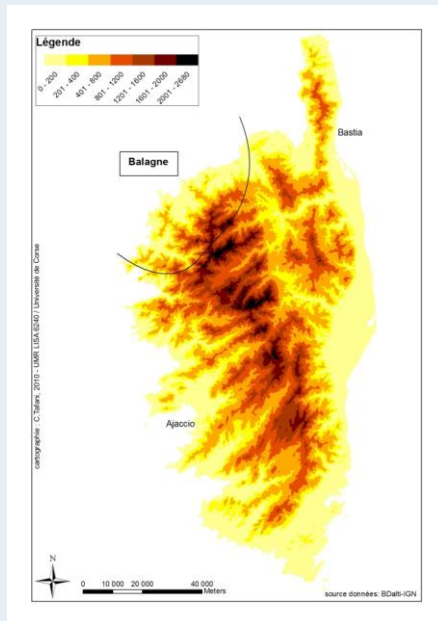
Doctorante en géographie
UMR LISA 6240 CNRS / Université de Corse

Problématique

Etude des conditions de la durabilité de l'agriculture littorale dans un territoire mixte rural-touristique

Le terrain

- La Balagne, une île dans l'île entre mer et montagne
- Un terre d'agropastoralisme
- 1^{er} pays touristique de Corse (26% des nuitées)



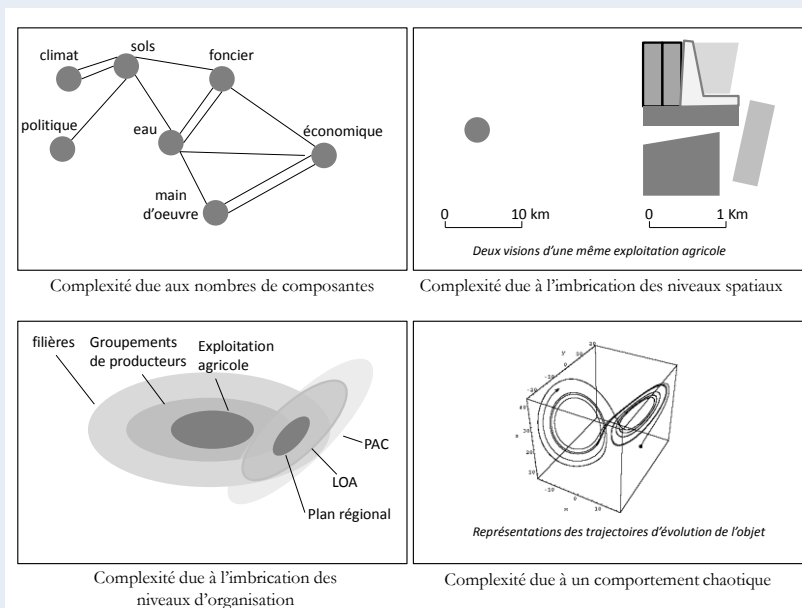
Hypothèses de travail

- La durabilité de l'agriculture dépend :
(H1)- de la place et des fonctions que les acteurs du territoire reconnaissent à l'agriculture et à l'espace rural

(H2)- de la capacité (intérêts et moyens) des exploitants agricoles à répondre aux nouvelles demandes des acteurs territoriaux

Cadre conceptuel et méthodologique

- Un postulat de départ : la complexité de l'objet d'étude
 - Une multiplicité d'éléments en interaction
 - Complexité d'échelles
 - Complexité des niveaux d'organisation
 - Une dynamique imprévisible à long terme

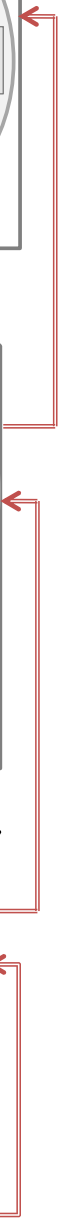
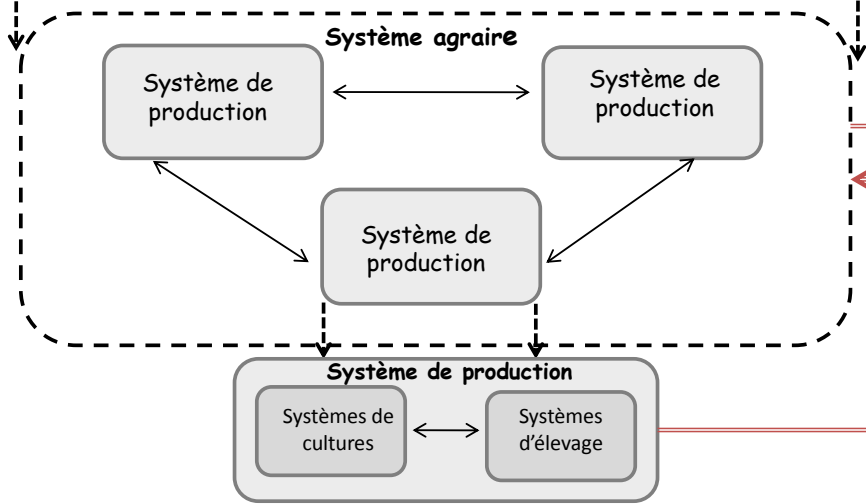
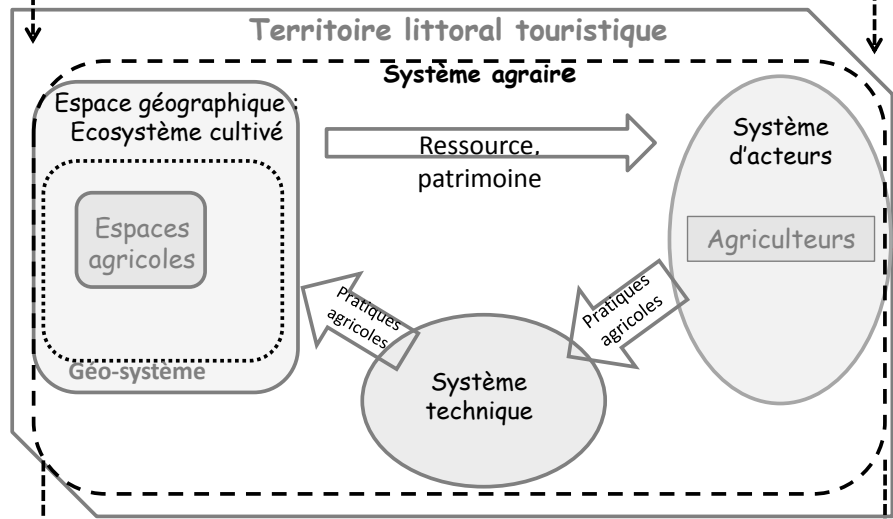
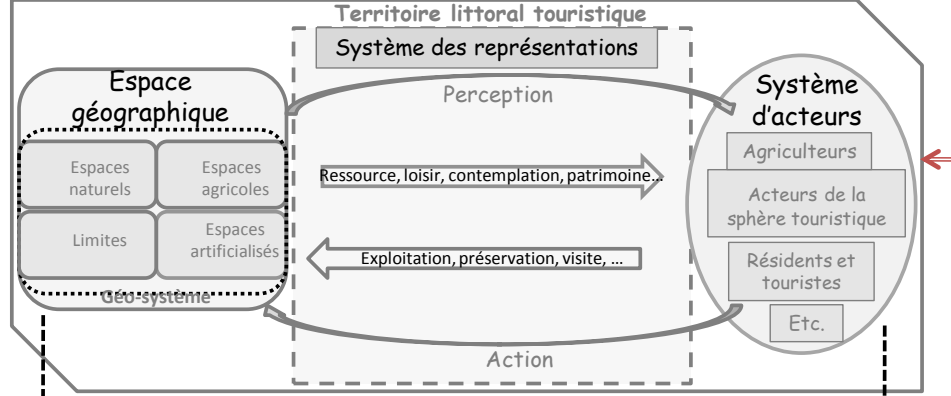


- L'analyse systémique pour appréhender et représenter la complexité de l'objet « agriculture »
- Qu'est-ce qu'un système?
un ensemble organisé, doté de finalités, et constitué d'éléments en interaction dynamique entre eux mais aussi avec l'environnement du système (de Rosnay, 1975 ; Le Moigne, 1977) Environnement est ici entendu comme tout ce qui est extérieur aux frontières du système.

- **Le système agricole territorialisé** : Inscrire le modèle classique de système agricole dans un méta-système territorial pour rendre compte des mutations récentes recomposant les espaces ruraux nord-méditerranéens

En d'autres termes :

Comment le territoire est organisé par et autour de l'agriculture?



- **Les outils :**

1. Comprendre l'organisation de l'espace

⇒ outils d'observation:

données socio-économiques, cartographies,
statistiques, lecture de paysages...

2. Comprendre les jeux d'acteurs

⇒ Analyse du comportement des acteurs:

analyse des documents de planification stratégique, modélisation statistique, enquêtes directes avec acteurs clés de l'aménagement et les exploitants agricoles

Quelques résultats

Sur la place de l'agriculture au sein du territoire :

- ✓ Tafani C., (2009), «L'agriculture, ressource des territoires littoraux touristiques? L'exemple de la Balagne en Corse », Actes du concours de posters du Festival International de Géographie de Saint Dié des Vosges, octobre 2009

Sur les concurrences foncières agriculture/tourisme et résidentiel :

- ✓ Tafani C., (à paraître, 2010), « Littoral corse : entre préservation de la nature et urbanisation, quelle place pour les terres agricoles », *Méditerranée -revue géographique des pays méditerranéens*, n°115, novembre 2010
- ✓ Tafani C., Pieri X., Maupertuis M-A., (2010), « Agriculture et tourisme sur le littoral corse : des durabilités incompatibles? Réflexions à partir de l'étude du marché foncier agricole », Colloque international Aménagement durable des territoires méditerranéens, Aix-en-Provence, nov.2010

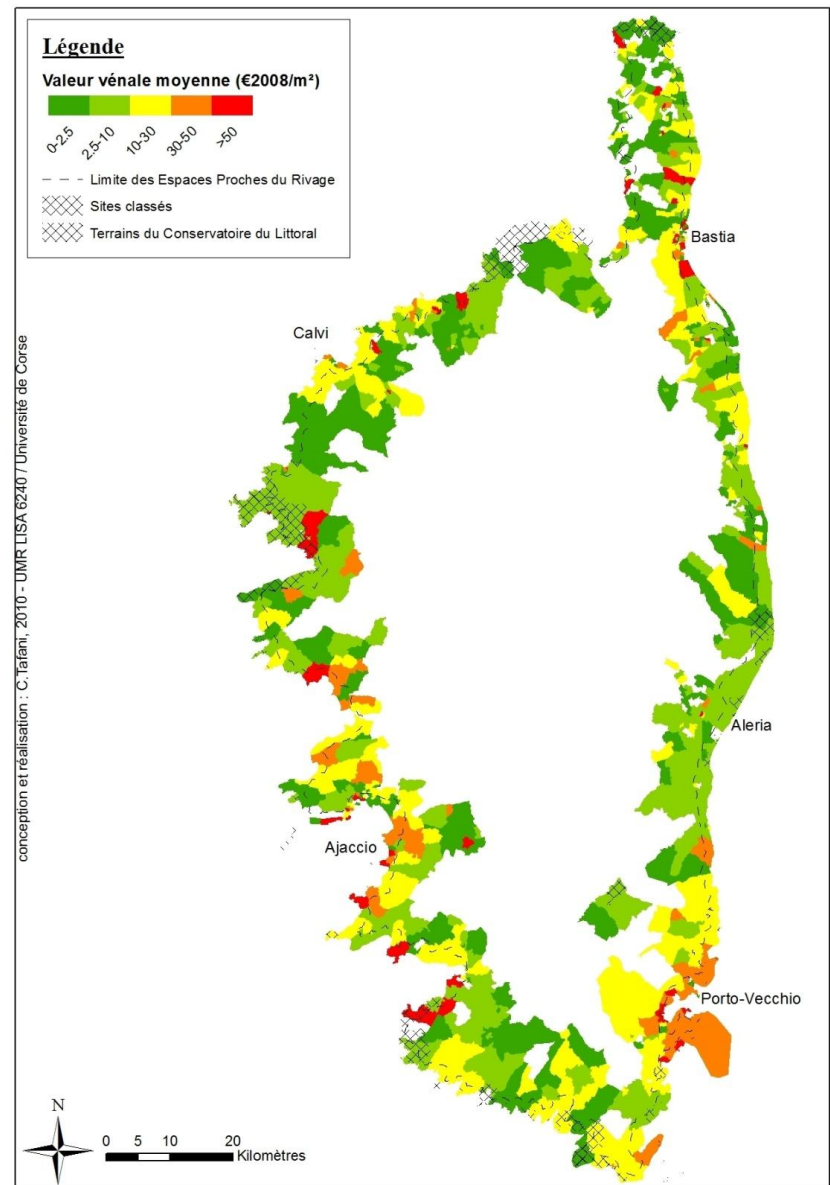
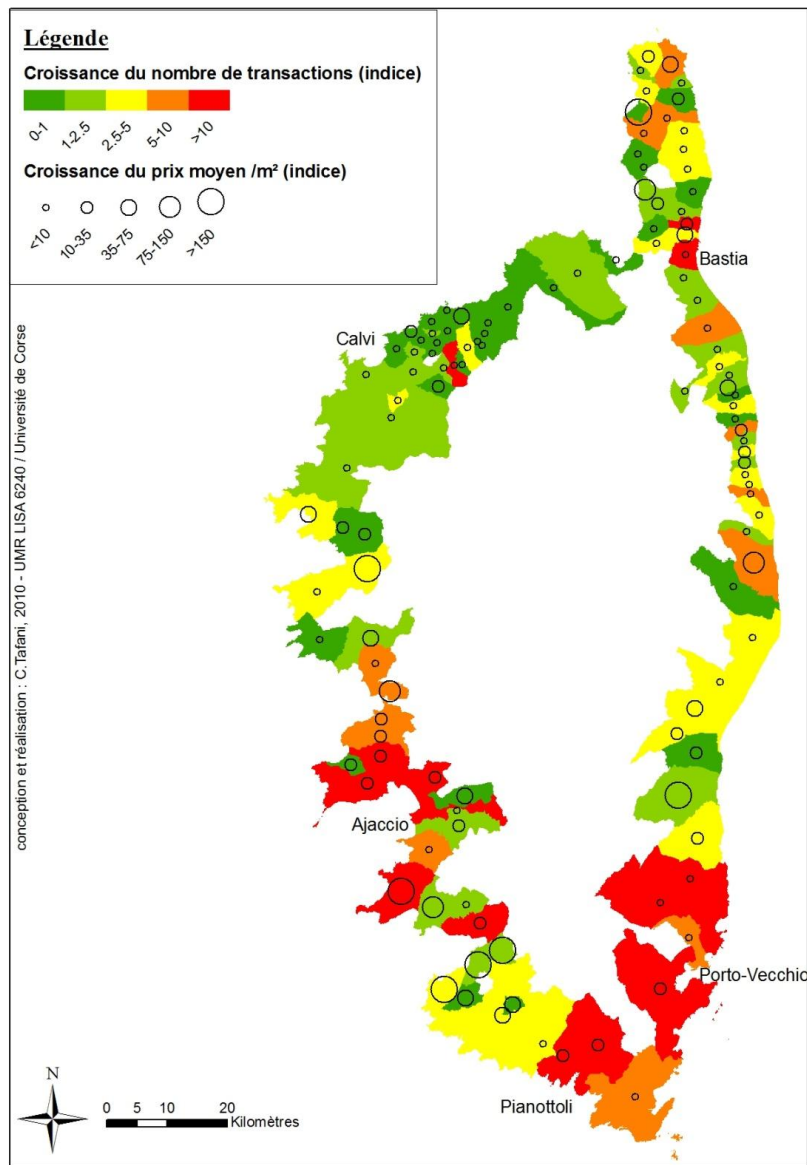
Sur les choix d'allocation des sols :

- ✓ Giannoni S., Tafani C., (2010), «Tourism versus agriculture : which way towards a sustainable land allocation ? », Colloque international *Islas du Mundo*, Madeira, 27 juillet 2010

Sur la valorisation des produits agricoles par le tourisme :

- ✓ Tafani C., (à paraître, 2010), « La valorisation touristique du patrimoine rural à l'épreuve des pratiques agricoles : l'exemple de la Balagne », in *Tourismes et Patrimoines*, coll. Tourisme et Société, L'Harmattan.

Une pression foncière en valeur et en volume



Tafani C., (à paraître nov. 2010), « Littoral corse : entre préservation de la nature et urbanisation, quelle place pour les terres agricoles », *Méditerranée -revue géographique des pays méditerranéens*, n°115

Les attributs influençant les valeurs foncières

	Effet significatif sur le prix
Date de la transaction (dates antérieures à 2008)	-
Surface du lot (<1ha)	++++
Nature cadastrale du terrain (effet par rapport à la nature de référence « sols et jardins »)	-
Présence de bâti	++
Usage ultérieur incertain	++
Acheteur résidant en dehors de Corse	+
Profession exploitant agricole	--
Présence d'une exemption à la préemption SAFER	--
Fragilisation de l'agriculture	+
Urbanité de la commune	++
Orientation touristique de la commune	+
Proximité de la mer	+++
Part importante d'espaces naturels protégés à proximité	--

Tafari C., Pieri X., Maupertuis M-A., (2010), « Agriculture et tourisme sur le littoral corse : des durabilités incompatibles? Réflexions à partir de l'étude du marché foncier agricole », Colloque international Aménagement durable des territoires méditerranéens, Aix-en-Provence, nov.2010

La valorisation des produits du terroir

Les produits du terroir : des produits agricoles qui incorporent à la fois du patrimoine naturel et du patrimoine culturel.

⇒ **Le terroir, argument identitaire et économique?**

1. Processus de patrimonialisation et transmission de l'identité... ?
2. Y-a-t-il une rente de qualité territoriale associée à ces produits?

<u>Produits labellisés :</u>	<u>Produits correspondants sans label :</u>	<u>Différentiel de valorisation :</u>
Fromage type Calenzana – 450g, « fromage fermier » : 10€	Fromage type Calenzana – 450g, fromage industriel pasteurisé : 8,5€	Différentiel = 1,5€
Brocciu – 500g, « fromage fermier », « AOC Corse » : 5,95€	Brocciu - 500g, fromage industriel, « AOP Corse » : 5€	Différentiel = 0,95€
Huile d'olive de Balagne extra vierge – 75cl, « AOC Corse » : 11,5€	Huile d'olive de Balagne extra vierge – 75cl : 9,20€	Différentiel = 2,30€

Une image identitaire qui profite à tous...