

DOSSIER DE PRESSE

12^E EDITION DU CONCOURS NATIONAL D'AIDE A LA CREATION D'ENTREPRISES DE TECHNOLOGIES INNOVANTES : 174 LAUREATS RECOMPENSES

Depuis 1999, le concours national d'aide à la création d'entreprises de technologies innovantes assure avec succès son rôle de détection de projets de création d'entreprises innovantes en suscitant plus d'un millier de candidatures par an (plus de 16 500 projets déposés en 12 ans).

Par ailleurs, le concours soutient de façon déterminante la création d'entreprises innovantes en France en récompensant entre 150 et 200 lauréats chaque année. Il permet ainsi de faire mûrir les projets des lauréats « en émergence » et apporte aux entreprises créées par les lauréats « création-développement » un soutien financier significatif, reconnu comme premier financement d'amorçage en France.

CHIFFRES CLES

12 éditions du concours
16 586 candidatures
2 394 lauréats
plus de 1 200 entreprises créées

- Une **part significative** de projets issus de la **recherche publique** : ils représentent plus de la moitié (55,2 %) de l'ensemble des projets en 2010.
- **Plus de 1 200 entreprises** de technologies innovantes **créées** grâce à la contribution du concours.
- **Des entreprises plus pérennes que la moyenne**, même si elles connaissent aussi des difficultés économiques : après 3 ans d'existence, 95 % des entreprises du concours sont encore en activité et 88 % ont dépassé le stade critique des 5 ans.
- Des entreprises aux **effectifs en progression** : un effectif moyen de 17 personnes pour les entreprises issues des premières éditions du concours, certaines employant jusqu'à 150 personnes.

PROMOTION 2010 : 174 LAUREATS

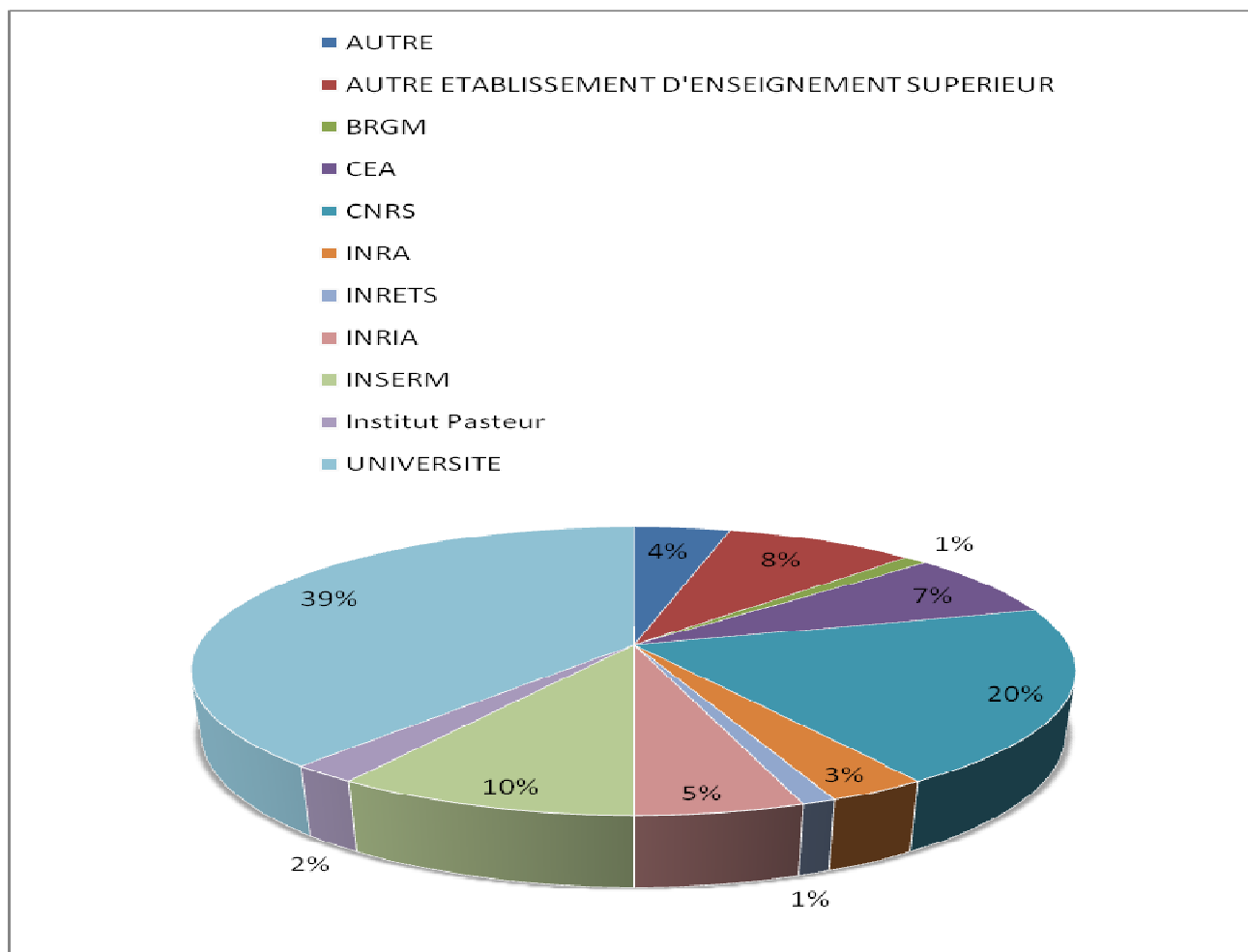
Le jury national de la 12^e édition du concours national s'est réuni le lundi 14 juin 2010 sous la présidence de Monsieur Hugues SOUPARIS, Président-directeur général de Hologram Industries, pour examiner les 146 projets « création-développement » présélectionnés par les jurys régionaux.

A l'issue de cette réunion, le jury national a choisi de récompenser cette année **73 lauréats "création-développement"** qui recevront, après création de leur entreprise, une subvention d'un montant moyen de 230 192 € pour financer jusqu'à 60 % de leur programme d'innovation.

Les jurys régionaux ont sélectionné **101 lauréats "en émergence"** qui recevront, à titre personnel, une subvention d'un montant moyen de 29 861 € pour financer jusqu'à 70 % des prestations nécessaires à la maturation et à l'établissement de la preuve du concept de leur projet.

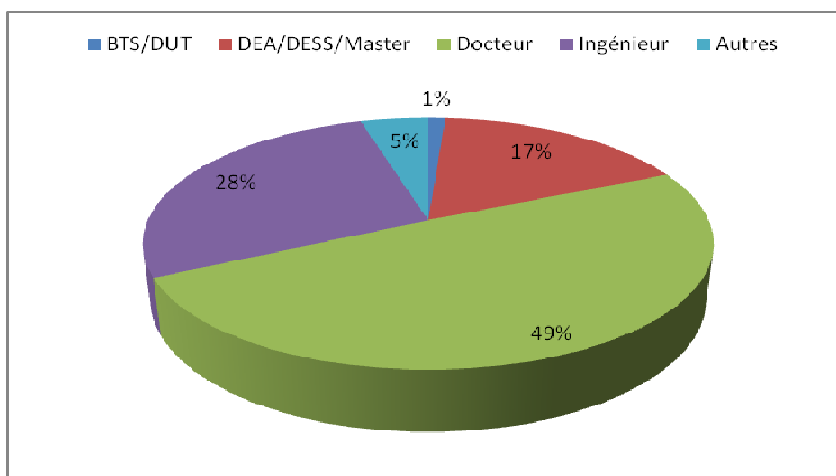
LA CREATION D'ENTREPRISE INNOVANTE, UN MOYEN PRIVILEGIE POUR TRANSFORMER LA RECHERCHE EN INNOVATION

Cette année encore, 55,2 % des projets lauréats du concours 2010 mettent en œuvre des résultats de la recherche publique, la création d'entreprises innovantes demeure une voie appréciée des chercheurs pour transformer les résultats de leur recherche en valeur économique.



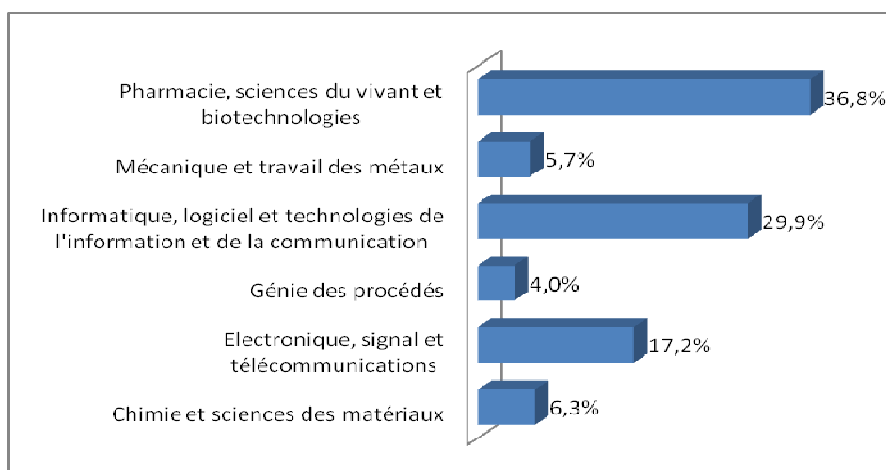
UNE FORTE PROPORTION D'ENTREPRENEURS DOCTORANTS

49,4 % d'entre eux sont titulaires d'un **doctorat** et **27,6 %** détiennent un diplôme d'**ingénieur**.



LES DOMAINES TECHNOLOGIQUES DES PROJETS LAUREATS : LES TENDANCES 2010

- **Poursuite de la progression des projets lauréats en pharmacie, sciences du vivant et biotechnologies** avec 36,8 % des projets en 2010 contre 32,7 % en 2009
- **Forte progression des projets du secteur de l'électronique et des télécommunications** dont la part passe de 12,3 % en 2009 à 17,2 % en 2010.
- **Diminution notable des projets « mécanique et travail des métaux »** : 5,7 % des projets en 2010 contre 8,8 % en 2009.



UNE SYNERGIE QUI SE RENFORCE ENTRE LES INCUBATEURS ET LE CONCOURS

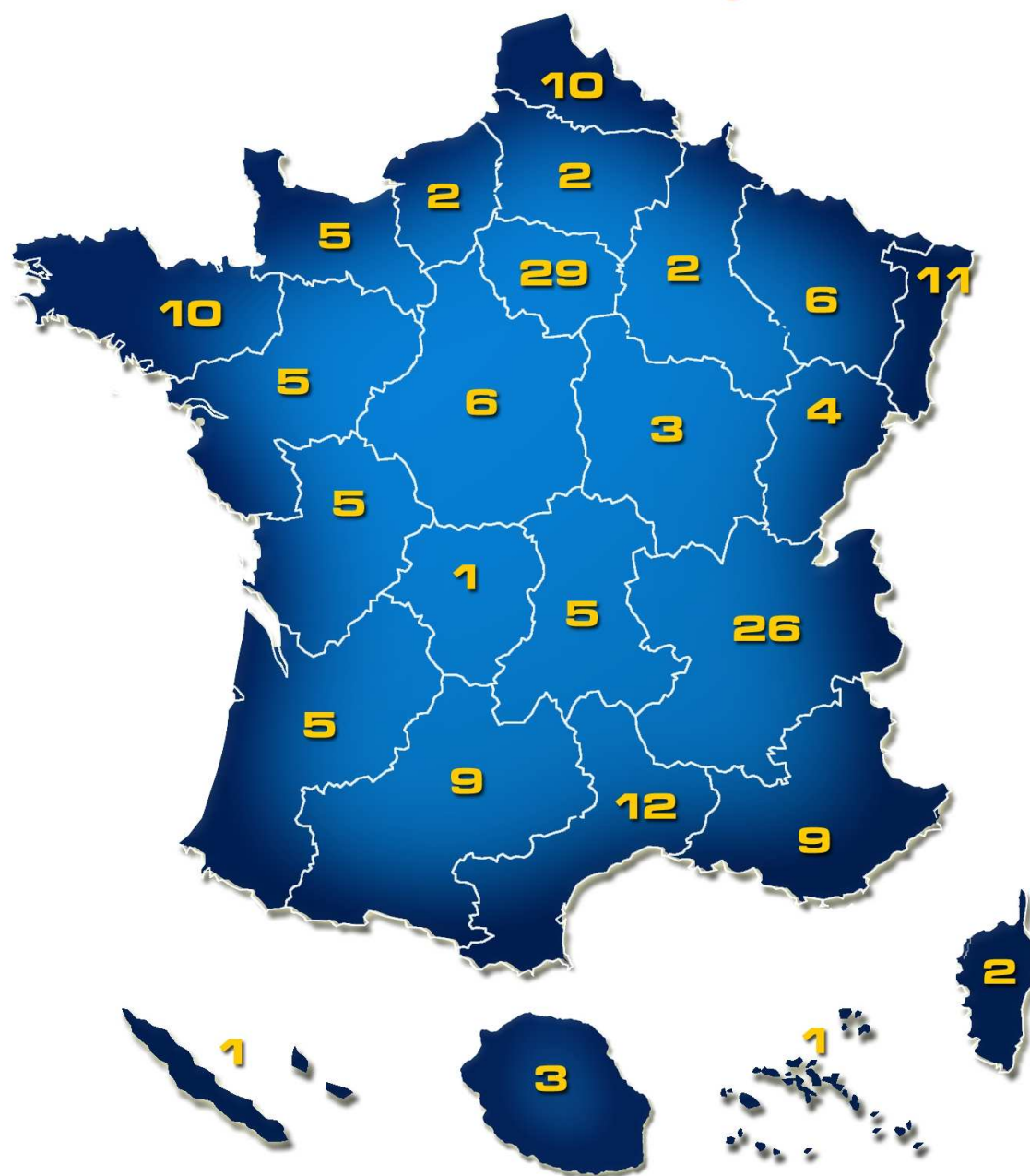
70 % des projets lauréats sont (ou ont été) hébergés et accompagnés par un incubateur public. Le **développement durable, une externalité positive identifiée dans les projets lauréats**. La dimension environnementale est présente dans 46 % des projets lauréats.

L'ACCOMPAGNEMENT DES LAUREATS, UNE ACTION ESSENTIELLE

Le ministère de l'Enseignement supérieur et à la Recherche a mis en place un dispositif d'accompagnement pratique, juridique et financier pour apporter aux lauréats les meilleures chances de réussite :

- Possibilité d'hébergement des lauréats ou de l'entreprise nouvellement créée dans l'un des 29 incubateurs liés à la recherche publique, leur permettant de bénéficier de ressources scientifiques et technologiques, de conseils et de formations ;
- Organisation le jour même de la proclamation des résultats, d'un Forum « 1^{ers} contacts ». Les lauréats peuvent y recevoir un premier niveau d'accompagnement qui les sensibilise sur les points clés à maîtriser pour la réussite de leur projet et leur permet d'identifier les acteurs auxquels ils pourront faire appel tout au long de la mise en œuvre de leur projet. Des ateliers thématiques sont organisés à leur intention, ainsi que des rendez-vous personnalisés sur des espaces de rencontres, avec des partenaires acteurs du financement et de l'accompagnement de la création d'entreprises innovantes.
- Intégration dans le réseau des anciens lauréats pour bénéficier d'échanges d'informations et de partages d'expériences ;
- Accès privilégié à des forums et événements spécialisés dans le financement des jeunes entreprises innovantes.
- **Des formations** spécifiques sont offertes, dans le cadre d'un partenariat avec **la fondation EM Lyon et l'Institut HEC Start-up, à un certain nombre de lauréats** dont les projets présentent un fort potentiel de croissance et qui méritent un accompagnement particulier :
 - **La Fondation EM Lyon propose ainsi à 30 lauréats une formation à la gestion des entreprises innovantes de 2 semaines, l'une en France et l'autre au Babson College de Boston.**
 - **HEC Start-up offre 2 places gratuites pour sa formation-action "Challenge+"** durant 26 jours répartis sur une année. Ce programme comporte des sessions de diagnostic, des cours sur les fondamentaux du management appliqués à la création d'entreprise innovante, et un suivi personnalisé.

174 lauréats issus de 25 régions



Source : Ministère de l'Enseignement supérieur et de la Recherche - juin 2010

TOP 5 DES REGIONS

	Région	Projets
1 ^{er}	Ile-de-France	29
2 ^e	Rhône-Alpes	26
3 ^e	Languedoc-Roussillon	12
4 ^e	Alsace	11
5 ^e	Nord-Pas-de-Calais Bretagne	10

PRES DE 1 200 ENTREPRISES CREEES EN 10 ANS



Le concours national d'aide à la création d'entreprises de technologies innovantes a contribué, à fin décembre 2009, à la création effective de **1 177** entreprises depuis 1999. D'autres créations sont encore en cours (les lauréats du concours 2009 ayant la possibilité de créer leur entreprise jusqu'à fin 2010, pour bénéficier de la subvention liée au projet lauréat).

Le taux global de création (nombre total de création d'entreprises sur le nombre total de lauréats distincts du concours à un temps donné) est à fin 2008 de 53 %. Ce taux est de 90,6 % pour les lauréats uniquement « création-développement », de 21,3 % pour les lauréats uniquement « en émergence » et de 95,8% pour les lauréats successivement « en émergence » et « création-développement ». Ce dernier chiffre montre que le fait pour un porteur de projet de bénéficier des 2 catégories du concours augmente de façon significative ses chances de création d'entreprise.

UN TAUX DE SURVIE A 5 ANS EN PROGRESSION A 88 %

Des résultats bien meilleurs que ceux relevés dans la littérature sur la survie des entreprises (tous secteurs, toutes entreprises) qui retiennent un taux de survie de 50 %.

Sur les 1 177 entreprises créées par les lauréats du concours entre 1999 et 2009, 941 soit 81 % sont encore en activité fin 2009. Il est à noter que 95 % des entreprises sont encore en activité après 3 années d'existence et 88 % des entreprises ont dépassé le cap critique des 5 ans.

L'enchaînement des deux phases du concours, « en émergence » et « création-développement », est un atout pour ces entreprises en leur assurant une certaine stabilité. Les entreprises lauréates des 2 catégories du concours ont un taux de disparition particulièrement faible, de 4 %.

Des dispositifs complémentaires pour assurer la survie des entreprises innovantes : les entreprises lauréates incubées ont une probabilité plus faible de disparaître (13 %) que celles qui ne sont pas incubées (21 %). Elles ont également une probabilité un peu plus faible de disparaître que l'ensemble des entreprises incubées qu'elles soient lauréates ou non (15 %).

TAUX DE SURVIE DES ENTREPRISES DU CONCOURS PAR DOMAINE TECHNOLOGIQUE

Ce sont les entreprises des secteurs traditionnels (tels que la mécanique, et le travail des métaux) qui ont rencontré le plus de difficultés à résister. En effet, de nombreuses défaillances récentes ont fait chuter leur taux de survie à 75 %, taux semblable à celui des entreprises hightech des TIC jusqu'alors plus exposées. En revanche, le secteur des biotechnologies et de la pharmacie, se maintient avec près de 80 % de ses entreprises encore en activité. Les entreprises œuvrant dans le domaine du génie des procédés restent les plus résistantes avec un taux de survie moyen dépassant 85 %.

Domaine technologique	Nombre d'entreprises	Nombre d'entreprises défaillantes	Taux de défaillance	Taux de survie
Informatique	379	78	20,6 %	79,4 %
Biotechnologies et pharmacie	241	45	18,7 %	81,3 %
Electronique, signal et télécommunications	224	42	18,8 %	81,3 %
Mécanique et travail des métaux	96	22	22,9 %	77,1 %
Chimie et matériaux	127	24	18,9 %	81,1 %
Génie des procédés	103	15	14,6 %	85,4 %
NC	7	7	100,0 %	0,0 %
TOTAL	1177	233	19,8%	80,2 %

Source : Ministère de l'Enseignement supérieur et de la Recherche

PROFIL DES LAUREATS 2010

Le niveau de formation des porteurs de projet lauréats est globalement élevé puisque l'on compte 46 % de docteurs et 25 % d'ingénieurs. En 2009, on assiste à une nette augmentation de la participation des docteurs qui représentent plus de la moitié des lauréats. Les demandeurs d'emploi, bien qu'en baisse depuis 2006, représentent encore en 2010 près d'un quart des lauréats : la création d'entreprises innovantes *via* le concours constitue toujours un débouché non négligeable pour les diplômés, notamment les docteurs, et également un moyen de rebondir pour les demandeurs d'emploi qualifiés.

LES PROJETS DES LAUREATS

- **Répartition des projets par domaine technologique : succès de l'informatique et des biotechnologies**

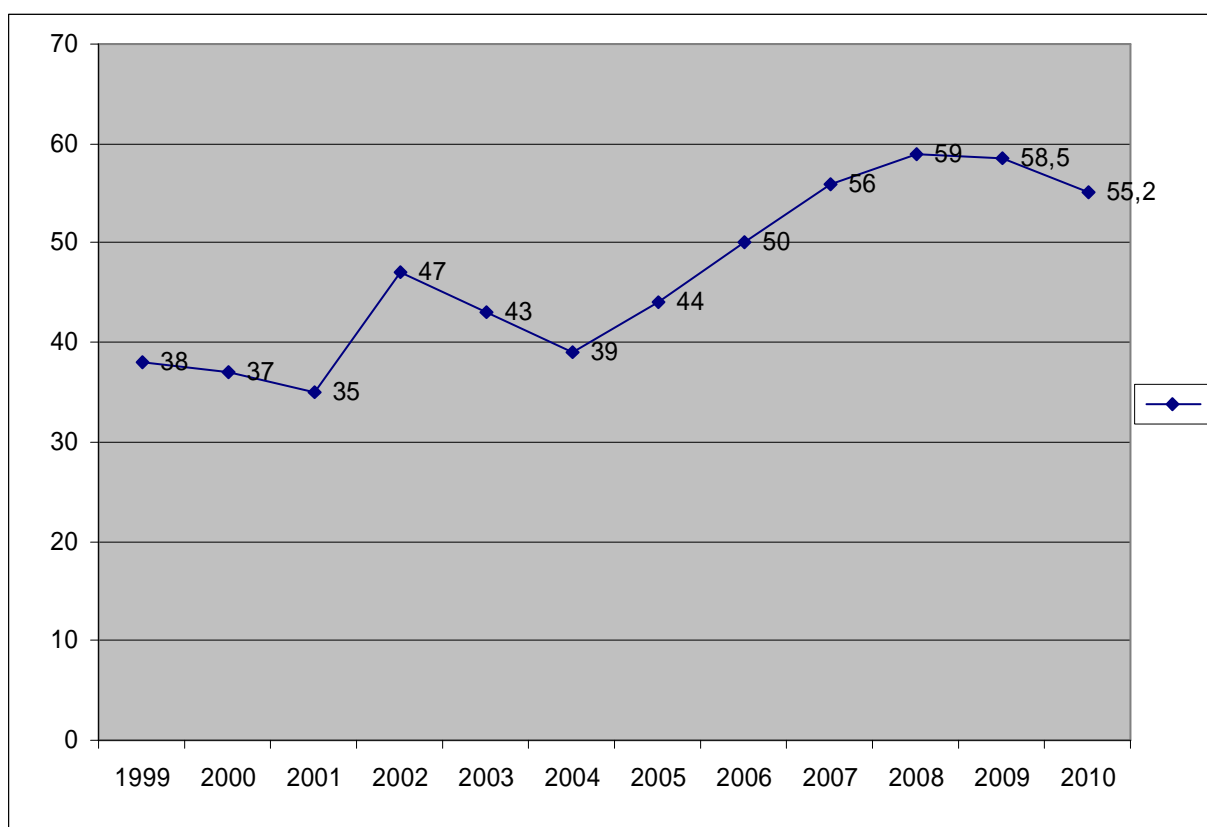
L'innovation technologique concerne tous les secteurs avec une prédominance de l'informatique et des biotechnologies. L'édition 2010 confirme la progression des projets du domaine de la santé qui, après une baisse jusqu'à 18 % en 2006, représentent 33 % des projets lauréats en 2009 et atteignent 37 % en 2010. On assiste en 2010 à un retour des projets du domaine de l'électronique et des télécommunications (17 %) et de celui de la mécanique, chimie et matériaux (12 %). De leur côté, les projets du domaine du génie des procédés poursuivent leur chute constatée en 2008 et ne représentent plus que 4 % des projets lauréats 2010.

Domaines technologiques (%)	1999 à 2005	2006	2007	2008	2009	Moyenne toutes générations
Informatique	28,1	24,1	28	34	30	23
Biotechnologies, santé, pharmacie	23,6	18,1	21	32	33	19
Electronique, télécommunications	19,1	16,3	23	14	12	15
Mécanique, chimie et matériaux	20,7	12	19	13	9	13
Génie des procédés	8,4	12,7	9	6	5	7

Source : Ministère de l'Enseignement supérieur et de la Recherche

LES LAUREATS ET LA RECHERCHE PUBLIQUE

Plus de la moitié des projets lauréats mettent en œuvre des résultats de la recherche publique, avec une proportion atteignant pour la première fois 50 % en 2006, et se maintenant depuis au-delà (56 % en 2007, 58,5 % en 2009 et 55,2 % en 2010).



Source : Ministère de l'Enseignement supérieur et de la Recherche

LE DISPOSITIF DU CONCOURS

Initié en 1999 par le ministère chargé de la recherche, qui en assure le pilotage et en définit les orientations, le concours national d'aide à la création d'entreprises de technologies innovantes a pour objectif de détecter, de faire émerger et se développer des projets de création d'entreprises s'appuyant sur des technologies innovantes en soutenant les plus prometteurs grâce à une aide financière et à un accompagnement adapté.

Deux types de projets de création d'entreprises peuvent être présentés :

Les projets « en émergence » qui nécessitent encore une phase de maturation et de validation technique, économique et juridique : les lauréats de cette catégorie reçoivent à titre personnel une subvention d'un montant plafonné à 45 000 €.

Les projets « création-développement » qui sont des projets dont la preuve du concept est déjà établie et dont la création d'entreprise peut être envisagée à court terme. L'entreprise créée par les lauréats « création-développement » perçoit une subvention d'un montant plafonné à 450 000 €.

Les candidatures, déposées auprès des directions régionales d'OSEO, sont examinées par les jurys régionaux nommés par les Préfets de région. Ils présélectionnent les dossiers « création-développement » et choisissent les lauréats « en émergence ».

Le jury national opère la sélection finale des lauréats « création-développement » parmi les dossiers de cette catégorie présentés par les jurys régionaux. Le choix des lauréats « en émergence » est désormais sous l'entière responsabilité des jurys régionaux.

UNE FORTE SELECTIVITE DES PROJETS, GAGE DE QUALITE

Le taux de sélection global de lauréats 2010 (nombre de lauréats/nombre de candidats) est quant à lui de 14,5 %, ce qui démontre une sélectivité relativement stable du jury national.

Source : Ministère de l'Enseignement supérieur et de la recherche

LE JURY 2010

Le jury national du Concours national d'aide à la création d'entreprises de technologies innovantes est composé d'une trentaine de personnalités du monde industriel, de la recherche et de la finance, choisis pour leur connaissance et leur expérience de la création d'entreprise.

Le jury national du concours 2010 a été présidé par **Monsieur Hugues SOUPARIS, Président directeur général de Hologram Industries**

Membres

BECARD Francis – Président RETIS

BONCOMPAIN Françoise – Responsable Fusions-Acquisitions EDEV – Groupe EDF

BOUCHERON Philippe – Président du Directoire BIOAM Gestion

BRENIAUX François – Chargé d'investissement CEA Valorisation

COPIN Gilles - Délégué Général Fondation EM Lyon

DEGUY Sébastien – Président ALLGORITHMIC

DUBS Aurélia - Responsable Propriété intellectuelle –Valorisation Groupe Soufflet

EYMARD Denis - Directeur Délégué à l'Innovation et la Valorisation de la R&D CETIM

GAMERMAN Sophie - Directrice Technique RHAPSO

GEORGES Thierry – Président OXXIUS

GERARD Bruno – Président OXAND

GINDROZ Bernard - Directeur adjoint de la Dir. Opérationnelle Déléguée Energie Air Bruit ADEME

GUILBAUD Bertrand – Directeur général pôle de compétitivité « Images et réseaux »

ISELIN Frédéric - Directeur HEC-Start-up

JACQUEMIN Claude - Administrateur de France Angel – Président de Sud Angels

JACQUIN Gérard - Directeur de l'Innovation et des Systèmes d'Information INRA

KAFROUNI Hanna – Président directeur général DOSISOFT

KOTT Laurent - Délégué Général au Transfert Technologique INRIA I-SOURCE

LESAGE Emilie - Chef de service chimie/biotechnologie INPI

LEWINER Jacques – Directeur du Laboratoire d'Electricité Générale - ENCPI

LOUAFI Chahra - CDC Entreprises

MAÎTRE Bernard - Président du Directoire EMERTEC GESTION

RICHARD Fabrice – Délégué général programme « Innotech Entreprendre », réseau Entreprendre

ROUGIER Marc – Président GOOJET

THARAUD Cécile – Présidente du Directoire INSERM Transfert

VERNIS Chantal - Responsable du pôle « Création d'entreprises » CNRS

VUARIN Philippe - Agence Pour la Création d'Entreprises

QUELQUES LAUREATS 2010

SANTE BIOTECH

• Guillaume COSTECALDE – MIDI PYRENEES

De la cellule souche au cardiomyocyte humain: une rupture technologique au service de la vie

CardioCell produit des cellules humaines de cœur pour :

- mieux évaluer la cardiotoxicité et l'efficacité cardiaque de molécules,
- proposer à moyen terme une solution curative destinée à la régénération cardiaque.

À ce jour, les technologies reposant sur les cellules souches représentent les seuls outils capables de produire des cellules de cœur humaines en quantité industrielle et de répondre à ces questions. Notre vision est guidée par la certitude que la totalité des tests cellulaires utilisés par la R&D pharmaceutique seront dès que les technologies le permettront à 100 % d'origine humaine. Qu'utiliser de mieux que du matériel humain pour anticiper des effets de molécules destinées à l'homme ? De plus, l'injection de cellules cardiaques humaines constitue le seul espoir de régénération cardiaque pour les patients atteints d'insuffisance cardiaque. Les brevets CardioCell reposent sur des méthodes innovantes de différenciation de cellules souches humaines en cellules cardiaques.

gcostecalde12@yahoo.fr

• Catherine RONIN – PROVENCE ALPES COPE D'AZUR

Première offre de protéines hyperglycosylées

L'entreprise SiaMed'Xpress est une CRO spécialisée dans les biotechnologies de la santé qui répond aux besoins de produire des produits proches voire identiques aux glycoprotéines circulant naturellement dans notre sang. En utilisant des cellules animales humanisées pour leur glycosylation, Siamed'Xpress est capable de délivrer des marqueurs de diagnostic aux nouvelles normes CE ainsi que de nouvelles molécules thérapeutiques présentant des performances optimisées. L'entreprise a regroupé l'innovation qu'elle exploite au sein d'une plateforme technologique et propose la première offre de protéines hyperglycosylées. Cette ingénierie peut aujourd'hui concerner plus d'une centaine de molécules dans des secteurs aussi divers que l'endocrinologie, l'oncologie, les pathologies infectieuses, inflammatoires et/ou neurologiques.

Catherine.Ronin@univ-provence.fr

• Fabrice PLASSON – RHONE ALPES

Un nouvel agent biologique de lutte contre le risque légionnelles dans les eaux

Il y a actuellement 20 000 industriels dans le monde qui possèdent des tours aéro réfrigérantes représentant un potentiel annuel de 500 M€ en terme de gestion du risque légionnelles associé. Tous les industriels sont soumis à une réglementation leur imposant de ne pas dépasser un taux de légionnelles de 10,3 UFC/L. Ce marché très collusif, mono-solution chimique associée à une très forte réglementation, est le marché le plus rentable des traiteurs d'eaux. La perte d'efficacité de cette solution par résistance bactérienne, son impact secondaire dramatique sur les réseaux d'eaux, son coût prohibitif a engendré un désir profond des industriels de trouver des solutions alternatives. Dans ce contexte, Amoéba a pour objectif de produire et de commercialiser une solution Cleantech alternative plus efficace, sans impact sur les réseaux d'eaux et sur l'environnement avec un produit technologique de rupture. Cette offre se compose d'un produit, des tablettes de Willaertiamagna, associé à un service.

fabrice.plasson@laposte.net

• **Henry SHAW – NORD PAS DE CALAIS**

Une solution de production, gestion et dispensation journalière de doses-unitaires de médicaments en hôpital

La solution Ethilog s'adresse au double besoin de sécurisation et maîtrise de coûts dans les hôpitaux, maisons de retraite, prisons... pour dispenser le bon médicament, au bon patient, au bon moment, à la bonne dose, au bon coût.

Le suivi, la dispensation et l'administration des médicaments secs à prise orale (pilules) sont facilités par fixation de doses-unitaires, que consomment un patient, sur de petites cartes-d'identité "Pillcard" en conditionnement en alvéole d'origine. Pour une traçabilité totale des médicaments et la gestion des retours, toute information essentielle est ajoutée aux cartes.

La Pillcard permet une automatisation et sécurisation de toutes les étapes du processus de dispensation journalière individuelle nominative, sans erreur. En reprenant ou facilitant des tâches manuelles, fastidieuses et non-soignantes, le système Ethilog libère du temps pour que pharmaciens et soignants puissent se recentrer sur l'assistance et la prise en charge des patients.

hsh6@orange.fr

• **Séverine SIGRIST - ALSACE**

Développement d'un dispositif de macro encapsulation d'îlots pancréatiques : le pancréas bio artificiel

MAILPAN est un projet de société qui concerne le développement d'un dispositif médical (module de macro encapsulation d'îlots pancréatiques) implantable dans la cavité péritonéale chez le patient diabétique de type 1. D'un point de vue clinique, ce dispositif correspond à un pancréas bio artificiel qui permet de restaurer la sécrétion physiologique d'insuline nécessaire à la régulation de la glycémie.

Le caractère innovant de la technologie réside dans l'utilisation des membranes semi-perméables dans un système de macro encapsulation d'îlots pancréatiques. Lors de deux projets européens, les principales difficultés techniques liées à la mise au point de ce dispositif ont été surmontées. Il reste cependant une étape d'optimisation qui est nécessaire pour consolider le système implanté dans la cavité péritonéale du porc. La validation fonctionnelle pourra ensuite être effectuée dans cette espèce avant les études précliniques chez l'homme.

s.sigrist@ceed-diabete.org

TIC NANOTECH

• **Clément SAAD – LANGUEDOC ROUSSILLON**

Des solutions innovantes de sécurité informatique dédiées au nomadisme pour les terminaux fixes ou mobiles

Futur éditeur de solutions de sécurité informatique pour les entreprises, Pradeo Security Systems innove en proposant des produits renforçant la sécurité des terminaux (fixes ou mobiles) et simplifiant sa gestion indépendamment de la localisation des utilisateurs. Grâce à un procédé breveté, Pradeo apporte un niveau de sécurité inégalé sur le marché et optimise le temps de réactivité en cas de menaces. Alors que la pratique du nomadisme s'accélère (1milliarddenomades en2012), Pradeo propose une nouvelle approche de la protection des nomades en adoptant une architecture totalement distribuée en ce qui concerne les traitements de sécurité et pilotée à distance *via* une plateforme d'administration centralisée.

Fort de ces innovations Pradeo se positionnera sur le marché de la sécurité qui pesait en 2009 plus de 1 4,5 milliards de dollars au niveau mondial.

Pradeo est soutenu par l'Europe, la région Languedoc-Roussillon et le Business Innovation Center de Montpellier.

saad@pradeo.net

• **Ramzi ABBES – RHONE ALPES**

Un traitement automatique de la langue arabe dans une perspective multilingue

TECHLIMED est un projet de création d'entreprise innovante en TIC proposant une technologie et un procédé d'analyse automatique des textes écrits en langue arabe, dans une perspective multilingue. Le projet TECHLIMED est issu du laboratoire ICAR (CNRS/Lyon2, ENS). Son innovation est constituée de ressources linguistiques de très haut niveau d'expertise assurant une très large couverture de la langue arabe (jusqu'à 230 millions de mots graphiques effectifs). Le support de l'innovation est une technologie offrant des passerelles qui rendent la complexité de l'arabe totalement transparente aux traitements multilingues.

TECHLIMED s'adapte ainsi aux exigences d'un marché où l'ingénierie linguistique est intégrée dans différents procédés complexes comme la veille stratégique, la recherche d'information, la traduction automatique, la synthèse vocale...

ramzi.abbes@gmail.com

• **Frédéric LOPEZ – LANGUEDOC ROUSSILLON**

Un jeu vidéo mobile massivement multi-joueurs en réalité augmentée

Le projet d'entreprise AltShift et son 1er produit le jeu EGO, répondent à l'émergence d'un nouveau marché, celui des jeux mobiles massivement multi-joueurs, encore embryonnaire, mais favorisé par l'explosion de la téléphonie mobile connectée à Internet (ex: iPhone) et la démocratisation des jeux massivement multi-joueurs classiques (ex : World of Warcraft). Le principe du jeu est d'offrir à chaque joueur la possibilité d'accéder, à travers son smartphone, à un univers parallèle ludique et dynamique, un monde virtuel superposé à la réalité où tous les éléments (joueurs, ressources, quêtes) sont géo localisés. Ainsi, chaque déplacement, chaque trajet en bus devient une occasion de jouer, découvrir le monde d'EGO, rencontrer des joueurs, accomplir des quêtes, seul ou à plusieurs. Pour ce nouveau type de jeu, AltShift développe avec le LIRMM une nouvelle technologie serveur répondant aux nombreuses exigences du principe d'univers virtuel géo localisé, unique et persistant.134

frederic.lopez@altshift.fr

• **Jacques DOREMUS – ILE DE FRANCE**

Des détecteurs rayons-X spectrométriques destinés à l'identification des explosifs dans les bagages

Ce projet a pour objectif le développement, la fabrication et la commercialisation de détecteurs spectrométriques rayons-X dont les performances permettent l'identification des explosifs et des autres matériaux illicites dans les bagages. Alors que la sûreté des passagers est devenue un enjeu sociétal majeur dans un contexte réglementaire très contraignant pour les aéroports européens et américains, ces détecteurs sont les seuls aujourd'hui capables d'apporter une réponse à leurs besoins en matière de capacité de détection des explosifs dans les bagages avec un faible taux de fausses alarmes, de rapidité de traitement des flux et de réduction des coûts d'investissement et d'exploitation. Une utilisation dans le traitement des déchets est également fortement envisageable.

Cette technologie, développée par le CEA/LETI, a été validée par des tests en laboratoire et chez un intégrateur.

jacques.doremus@thalesgroup.com

- **Laurent-Philippe ALBOU - ALSACE**

Analyse moléculaire - aide à la conception et au développement de composés pour les industries pharmaceutiques et cosmétiques

BIONEXT est une entreprise de BioInformatique fondée en avril 2009. Elle propose une plateforme propriétaire intégrée pour accélérer la découverte et le développement de nouveaux composés dans les domaines de la pharmacie et de la cosmétique. La base de l'innovation est une méthode entièrement originale pour modéliser et comparer l'ensemble des régions d'une molécule. BIONEXT propose deux gammes de produits : MSVM (Molecular Structure Visualization and Mapping), outil de visualisation et de cartographie moléculaire qui fournit, avec un photoréalisme inégalé, un environnement intégré pour identifier le rôle d'une molécule dans un contexte cellulaire ; BVS (Bionext Virtual Screening), plateforme de criblage virtuel permettant de comparer à très haut débit les molécules sur la base de la forme et des propriétés physicochimiques des régions. Cette innovation permet non seulement de réaliser un criblage ultra rapide mais aussi d'ouvrir de nouvelles voies pour le développement de composés.

laurent.albou@bio-next.com

- **Hassan TRIQUI - BRETAGNE**

Conception d'une nouvelle génération de carte à puce robuste aux attaques physiques

L'objectif du projet est de concevoir une nouvelle génération de carte à puce sécurisée contre les attaques physiques, passives et actives, attaques permettant d'extraire les informations confidentielles résidant dans le silicium, notamment la partie crypto processeur. Le produit s'appelle SmartSIC, et l'entité légale portant le projet est Secure-IC, SAS créée fin décembre 2009, spin-off de TELECOM ParisTech.

Suite à des travaux de recherche réalisés à TELECOM ParisTech ayant abouti au dépôt de huit brevets liés à des procédés de contre-mesures, il a été décidé avec une équipe d'enseignants-chercheurs de développer des produits ASIC exploitant cette rupture.

Secure-IC vise un marché dual; défense et civil. Le produit SmartSIC sera commercialisé fin 2011.

hassan.triqui@gmail.com

• Florence HALLOUIN – ILE DE FRANCE

Couche éco-innovante pour bébé

Génération Plume est une jeune start-up éco-innovante qui s'est fixée pour mission de réduire les déchets liés au besoin inévitable de changer les bébés, en proposant une solution durable et simple conjuguant des technologies de pointe empruntées à différents secteurs d'activités.

A l'origine de ce projet, un double constat : les couches jetables sont polluantes et chères, et la tendance de fonds chez les jeunes parents, qui est la recherche d'une alternative écologique et pratique aux couches jetables.

flo.hallouin@gmail.com

• François MILLET - BOURGOGNE

Développement d'une solution mécatronique innovante de forage dirigé brevetée à l'international

Le projet consiste à développer et à mettre au point un concept mécatronique de forage dirigé répondant aux besoins de développer les réserves de gaz naturel, la géothermie et la séquestration du CO2.

Il s'agit d'un projet innovant, reposant sur un brevet international solide, et dont l'objectif est de créer une entreprise qui assurera la R&D, l'assemblage des équipements et la commercialisation à l'international.

Les clients de la future entreprise seront les compagnies de services de forage dirigé du monde entier qui attendent une solution rentable pour les forages déviés à terre, soit un marché de plus de 300 outils.

L'objectif est de prendre 10% de ce segment, soit un chiffre d'affaires annuel de plus de 6 M€ à l'exportation et la création de 12 emplois à 5 ans.

francois.g.millet@free.fr

• Jérémie STEYAERT – POITOU CHARENTES

Projet Pescavel : développement du navire de pêche du futur

Le projet Pescavel a pour objectif le développement d'un voilier de pêche innovant pour les applications de pêche palangrière des grands pélagiques en région tropicale. Le navire Pescavel, voilier de 18 mètres de type catamaran, permettra des économies de carburant de l'ordre de 50%. Avec une autonomie accrue, il autorisera également la prospection de zones de pêche plus éloignées. Enfin, la sécurité sera améliorée grâce à la double propulsion voiles et moteurs. En adéquation avec les valeurs du Grenelle de la mer, la future entreprise Pescavel vise un premier marché situé dans les départements et territoires d'outre-mer.

jeremiesteyaert@gmail.com

• Marc CASES – POITOU CHARENTES

Un système constructif bois hautes performances thermiques Cases Home

CASESHOME a développé et industrialisé un système constructif hautes performances thermiques Bâtiment Basse Consommation (BBC) évolutif en bâtiment Passif livrable sous deux formes :

- modules finis en usine livrés et posés chez le client,
- sous ensembles montables par le client ou des partenaires sur le chantier.

Ce système constructif s'appuie sur un certain nombre de briques standardisées que sont les planchers, les toits et les murs. Ces éléments sont disponibles dans leur forme standard sous douze semaines avec une possibilité de sur mesure en option.

marc.cases@caseshome.com

• **Thierry ARNAUD – RHONE ALPES**

Systèmes électroniques de contrôle, de sécurisation et d'optimisation des installations photovoltaïques

GREENERCOS invente les systèmes électroniques qui vont rendre les installations photovoltaïques plus sûres, plus fiables et plus efficaces pour répondre à l'évolution des normes électriques de cette énergie.

La technologie GREENERCOS élimine les risques d'électrocution lors d'interventions sur les installations, contrôle en temps réel le fonctionnement et le rendement énergétique de chaque panneau simplifiant la maintenance et réduisant le temps de retour sur investissement, et sécurise l'installation contre les vols.

Les deux gammes de produits GREENERCOS répondent économiquement à tous les types d'installations, du résidentiel aux centrales au sol, et s'adaptent à toutes les technologies de panneaux. GREENERCOS sera créée au printemps 2010, délivrera ses premiers prototypes durant l'été 2010 et introduira ses produits sur le marché en 2011.

thierry.arnaud@greenercos.com

• **Mathieu CALVO – MIDI PYRENEES**

Robinet électronique intelligent

Ce projet a pour objet le développement d'un produit innovant : le robinet électronique intelligent. Vecteur d'économies d'eau (plus de 50%) grâce à un mécanisme d'injection d'air dans l'eau et aux fonctions Limite (fonction facultative stoppant l'écoulement d'eau progressivement au bout d'un temps ou d'une consommation définie par l'utilisateur) et Pause (arrêt temporaire de l'écoulement sans perte des réglages). Il apportera également un nouveau confort d'utilisation avec son interface à écran tactile et son système électromécanique régulant automatiquement la température et le débit de l'eau. Aussi, il offrira la possibilité d'enregistrer ses paramètres favoris sous forme de profils. Les économies potentiellement réalisables avec ce produit sont estimées à environ 25m³ d'eau et environ 800 kWh (énergie utilisée pour l'eau chaude), pour une personne, pendant un an.

mathieu.calvo@2010.icam.fr

• **Florian GARDES – POITOU CHARENTES**

Roue à motricité électrique autonome en énergie

Le projet s'applique au domaine de la mobilité électrique, plus spécifiquement aux véhicules légers électriques (vélos, fauteuils roulants, tricycles, poussettes...) et outils de manutention (chariots, brouettes, diables...) ou autres engins roulants.

L'invention à l'origine du projet est une roue à motricité électrique autonome en énergie. Cette roue rassemble tous les éléments nécessaires à la motricité d'un véhicule (moteurs, batteries, contrôleur, axe, carter, transmissions mécaniques). Une telle roue montée sur un véhicule roulant suffit à lui fournir une assistance électrique.

Tout engin à roue peut potentiellement être équipé de la roue à motricité électrique autonome en énergie.

L'invention s'applique aussi bien au parc d'engins roulants non motorisés existants qu'au développement de nouveaux véhicules à énergie électrique.

f.gardes@ez-wheel.com

• **Aymeric PUECH – ILE DE FRANCE**

Parcorama, une nouvelle génération de système de guidage à la place

Au cœur des agglomérations, le trafic lié à la recherche d'une place de stationnement représente jusqu'à 60 % de la circulation. SmartGrains veut soulager la ville d'une source majeure de stress et de pollution inutile. Fondée en 2009 par une équipe pluridisciplinaire (Ponts et Chaussées, Telecom, HEC), entourée de spécialistes du secteur, SmartGrains améliore la qualité de service, la rentabilité et le bilan carbone des infrastructures de stationnement. Le premier produit permet d'obtenir le panorama des places disponibles dans les parkings pour guider intelligemment les automobilistes. Notre expertise dans les réseaux de capteurs autonomes, capables de détecter et identifier les véhicules en temps réel, sera déclinée dans des applications de voirie, permettant l'affichage des places disponibles sur les GPS, le paiement à distance, ou encore la verbalisation assistée. SmartGrains est lauréate des Grands Prix de l'Innovation de Paris, du Tremplin Sénat et de Scientipôle Initiative.

aymeric.puech@smartgrains.com

• **Jérôme VALETTE - CENTRE**

Gestion intelligente de la collecte de déchets en point d'apport volontaire

La société aEnergis est spécialisée dans l'acquisition, la transmission, le traitement et la présentation de données environnementales sans-fil pour les collectivités locales. aEner'COM, son premier projet est une solution innovante permettant une gestion intelligente de la collecte des déchets en point d'apport volontaire. La solution aEner'COM permet de répondre aux besoins opérationnels, environnementaux et financiers de toute entité responsable de la collecte des déchets, afin de l'aider à réaliser des économies substantielles en rationalisant leur processus de collecte et ce, tout en assurant un service de qualité optimum aux administrés. La solution se caractérise par un terminal implanté dans chaque conteneur qui transmet, *via* un réseau sans-fil autonome en énergie, l'information collectée vers un système expert qui centralise, traite et restitue les données en fonction des besoins des clients.

jerome.valette@aenergis.com

• **Jérôme GRANADOS - CORSE**

Permettre à tous de produire et de vendre de l'électricité photovoltaïque de manière décentralisée *via* Internet

Les savoir-faire et les technologies du Web 2.0 offrent à l'énergie renouvelable la possibilité de mettre en rapport direct les citoyens et l'énergie. Tout le monde n'a pas nécessairement la possibilité physique ou économique d'installer des panneaux photovoltaïques sur son toit, mais devrait pouvoir diminuer son empreinte carbone en achetant des produits distribués directement *via* Internet. Le projet Light Quantum consiste à permettre aux citoyens du monde entier de produire et de vendre leur propre énergie renouvelable, en s'appuyant sur un service Internet. Light Quantum s'applique en premier lieu aux centrales photovoltaïques. Les panneaux photovoltaïques sont fractionnés pour être commercialisés sous forme de modules. En achetant *via* une interface web adaptée des modules de production d'énergie, le client de Light Quantum retire deux bénéfices, l'un économique, la production et la revente d'une production électrique, l'autre environnemental, la diminution de son empreinte carbone.

j.granados@wmaker.net

• Yves BIGAY – RHONE ALPES

Création d'une société (ETHERA) pour développer et commercialiser des solutions de mesure de composés gazeux pour l'environnement et la santé

ETHERA développe et commercialise des produits innovants pour la détection, l'identification et la mesure de composés gazeux. Ces produits, issus de la R&D d'un laboratoire mixte CEA-CNRS, reposent sur une ingénierie des matériaux nano poreux qui les transforme en nano réacteurs, dans lesquels les réactions sont exaltées.

Ces réactions permettent de piéger un gaz-cible et de le transformer *via* un réactif colorimétrique en un produit facilement détectable et mesurable. La grande sélectivité et la rapidité de la réaction sont atteintes grâce aux propriétés d'éponge des matrices et aux choix éclairés des réactifs.

Les applications sont multiples et la diversité des offres d'ETHERA lui ouvre les marchés de la mesure de la qualité de l'air, de l'hygiène et la sécurité, de l'agro-alimentaire et de la santé.

ETHERA peut offrir un badge-dosimètre pour des mesures d'exposition individuelle, un kit-colorimétrique pour la mesure de la qualité de l'air avec une détection visuelle ou numérique.

yves.bigay@cea.fr