

Partenariats institutionnels



Réseaux

- ▶ L'Université de Corse est membre fondateur du GECT Euro-Méditerranéen avec les Universités de Nice Sophia Antipolis, Paris VI, Toulon, Gênes et Turin.
- ▶ L'Université de Corse a créé en 2010 le RETI, Réseau d'Excellence des Territoires Insulaires, regroupant 26 universités.

Organisation de la recherche

Unités de recherche

Depuis près d'une dizaine d'années, l'Université de Corse a réalisé un travail de structuration de ses thématiques de recherche pour mieux s'inscrire dans la compétition nationale et internationale. Elle compte 6 unités de recherche reconnues par le Ministère dont 4 sont associées au CNRS regroupant **250 personnels de recherche**. Les compétences de ces laboratoires sont organisées autour de 8 projets fédérateurs assurant la lisibilité de l'offre de recherche de l'établissement. Des actions transversales de recherche pluridisciplinaire entre unités sont conduites au sein de la Fédération de Recherche.

Laboratoire Sciences Pour l'Environnement (SPE) - CNRS
Tél : +33 (0)4 95 45 01 65
Courriel : ingrid.santoni@univ-corse.fr
Directeur : Pr. Paul-Antoine Bisgambiglia
Directeur adjoint : Pr Félix Tomi

Fédération de Recherche Environnement et Société (FRES) - CNRS
Tél : +33 (0)4 95 45 01 66
Courriel : johanne.albertini@univ-corse.fr
Directeur : Pr. Jean-François Santucci

Equipe Aspects juridiques du patrimoine des personnes physiques et des entreprises
Tél : +33 (0)4 95 45 00 16
Courriel : ertdroit@univ-corse.fr
Directeur : Pr. Claude Saint-Didier

Laboratoire Lieux, Identités, eSpaces, Activités (LISA) - CNRS
Tél : +33 (0)4 95 45 00 61
Courriel : anne.birraldacci@univ-corse.fr
Directrice : Pr. Marie-Antoinette Maupertuis
Directeur adjoint : Pr. Bruno Garnier

Laboratoire Stella Mare - CNRS
Tél : +33 (0)4 95 45 06 97
Courriel : stellamare@univ-corse.fr
Directeur : Pr. Antoine Aiello

Equipe Bioscope Corse Méditerranée Dynamique des infections en milieu insulaire
Tél : +33 (0)4 95 45 00 27
Courriel : laurent.varesi@univ-corse.fr
Directeur : Pr. Laurent Varesi

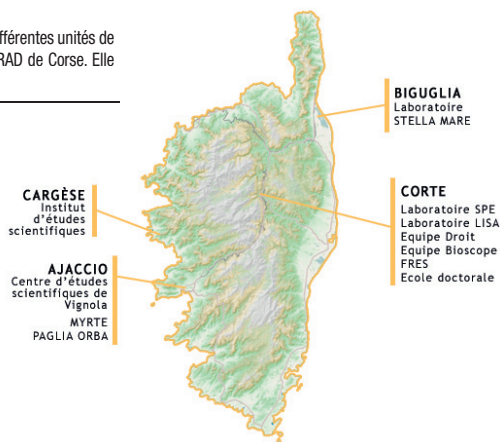
Formation par la recherche
Ecole Doctorale Environnement et Société
Tél : +33 (0)4 95 37 23 22
Courriel : ecole.doctorale@univ-corse.fr
Directeur : Pr. Jean Costa

Fortement pluridisciplinaire, elle couvre les domaines de recherche des différentes unités de l'Université de Corse et des entités de recherche comme l'INRA et le CIRAD de Corse. Elle compte 170 doctorants par an dont 40 % en STS et 60 % en SHS.

Rencontres scientifiques internationales
Institut d'Études Scientifiques de Cargèse - CNRS
Tél : +33 (0)4 95 26 80 40
Courriel : dominique.donzella@iesc.univ-corse.fr
Directrice : Dr. Giovanna Chimini

Direction de la Recherche et du Transfert
Pr. Marc Muselli
Vice-président du Conseil Scientifique
Directeur de la Recherche et du Transfert
Tél : +33 (0)4 20 20 21 71
Courriel : vpcs@univ-corse.fr

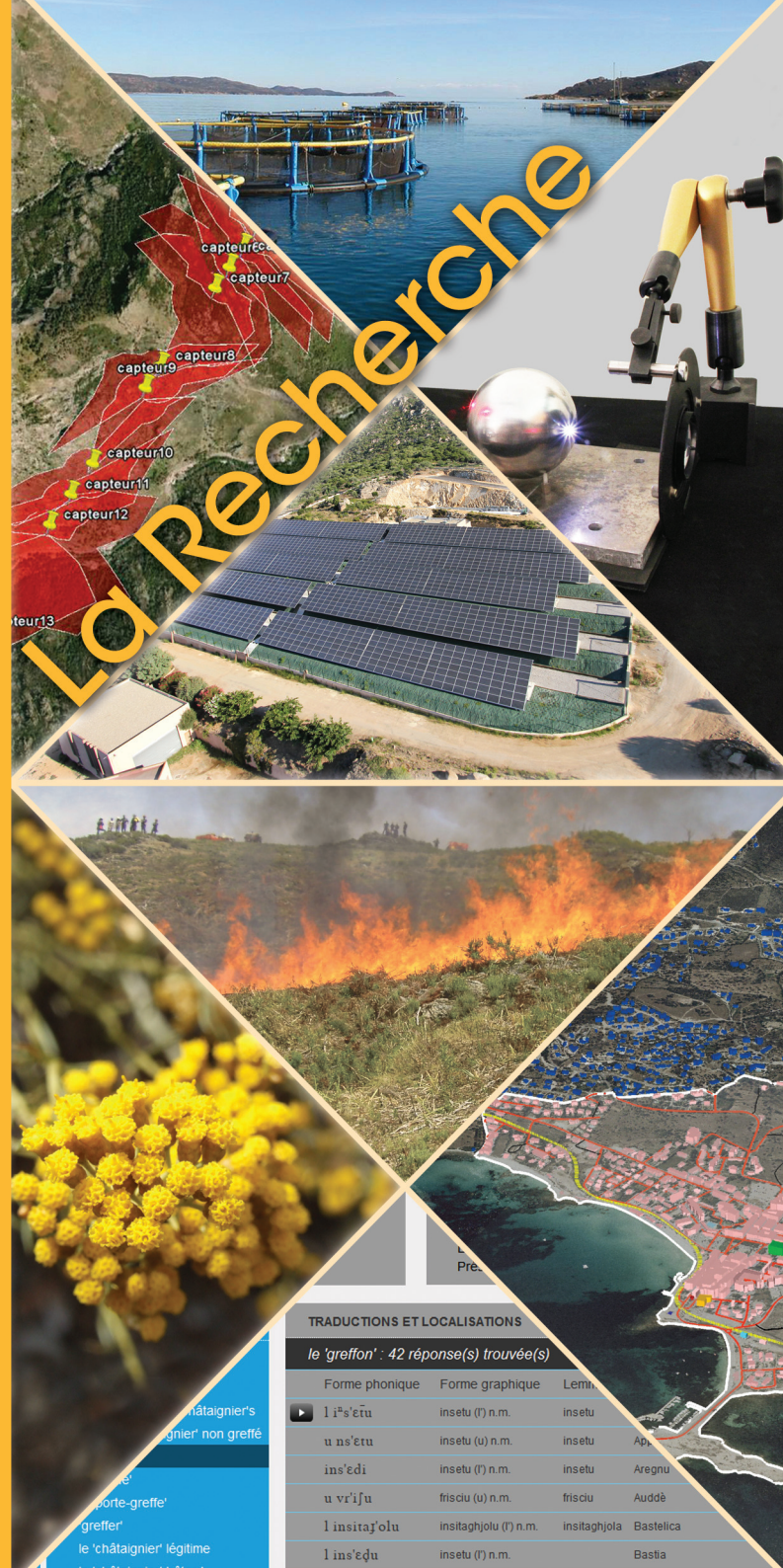
Colette Tomasi / Marie-Françoise Saliceti
Cellule de la valorisation de la recherche
Tél : +33 (0)4 95 45 01 82 / +33 (0)4 95 45 02 69
Courriel : colette.tomasi@univ-corse.fr / marie-francoise.saliceti@univ-corse.fr



Université de Corse

www.univ-corse.fr

Charte graphique Université de Corse / Service communication - Rédaction DRT / Cellule de la valorisation de la recherche - Mai 2013



La Recherche

TRADUCTIONS ET LOCALISATIONS

le 'graffon' : 42 réponse(s) trouvée(s)

Forme phonique	Forme graphique	Lemni
l i s'ètu	insetu (T) n.m.	insetu
u ns'ètu	insetu (U) n.m.	insetu
ins'èdi	insetu (T) n.m.	insetu
u vr'iju	frisciu (U) n.m.	frisciu
l insita'olu	insitaghjolu (T) n.m.	insitaghjola
l ins'èdu	insetu (T) n.m.	Bastia

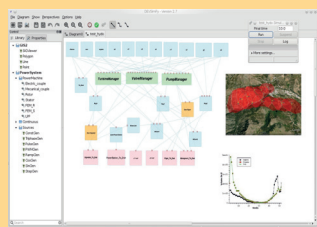
8 PROJETS DE RECHERCHE

SPE Ressources naturelles

Ce projet s'inscrit dans le cadre de la qualité, de la caractérisation et de la valorisation des substances naturelles végétales spécifiques aux milieux méditerranéens ou insulaires. Cette approche contribue à la protection de l'environnement, au maintien de la biodiversité et à l'instauration d'un mode de développement durable.

- Aspect méthodologique : mise au point et développement des méthodes de préparation des échantillons et de méthodes d'analyse appliquées aux mélanges complexes naturels ;
- Aspect appliqué : caractérisation et valorisation des substances naturelles spécifiques, notamment dans les plantes à parfum, aromatiques et médicinales et les produits agroalimentaires typiques (huile d'olive, agrumes, spiritueux, fruits, miels).

SPE Technologies de l'information et de la communication



L'aspect scientifique du projet est fondé sur la définition d'une approche générique de Modélisation et Simulation (M&S) de systèmes complexes. Elle associe les nouveaux concepts informatiques liés aux « objets intelligents », les systèmes embarqués et la M&S qui permet la mise au point de systèmes développés. L'aspect technologique concerne la mise en œuvre des concepts et outils dans le cadre d'applications concrètes à forts enjeux territoriaux intégrant les Réseaux de Capteurs sans fil et les Systèmes d'Information Géographique.

L'identité scientifique de l'Université de Corse s'articule autour de 8 projets pluridisciplinaires labellisés par le CNRS et conduits au sein de laboratoires mixtes. Chacun de ces projets allie recherche fondamentale et recherche appliquée dans une perspective de développement territorial et débouche sur des réalisations concrètes à haute valeur ajoutée.

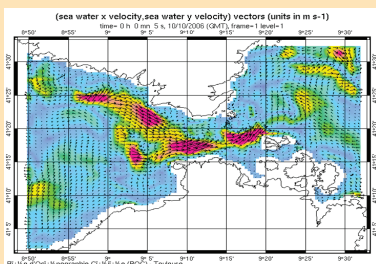
SPE Énergies renouvelables

L'axe principal de ce projet concerne la problématique générale posée par les systèmes utilisant une source renouvelable d'énergie.

Les recherches se développent autour de trois objectifs majeurs :

- « Mieux produire » par la production d'énergie électrique à partir de sources renouvelables d'énergie ;
- « Moins consommer » par la maîtrise de l'énergie dans l'habitat ;
- « Mieux prévoir pour moins consommer et mieux produire » par l'étude des ressources énergétiques.

SPE Champs ondes mathématiques et applications



Ce projet rassemble les recherches en mathématiques et en physique fondamentale autour de trois axes :

- La mécanique des milieux continus comprenant la mécanique des fluides et écoulements géophysiques (étude des courants...) et l'acoustique (sismologie...);
- Les modèles stochastiques de séries intermittentes (caractérisation du risque d'incendies, microstructure de marchés financiers...);
- Les champs et symétries, axe théorique avec comme thèmes les champs quantiques et physique de la gravitation et l'analyse fonctionnelle et harmonique.

SPE Gestion et valorisation des eaux en Méditerranée

Ce projet développe une approche globale de la problématique de l'eau dans l'optique d'une aide à la décision afin de gérer les ressources hydriques dans quatre domaines clés :

- La connaissance des ressources (eaux de surfaces, eaux souterraines, eaux usées, eaux récréatives, fleuves...) et des eaux marines et littorales (biodiversité, endémisme...);
- La gestion des risques (impact de l'anthropisation, lutte contre les pollutions, risques parasitaires...);
- Le droit et la gestion de l'eau (usages, utilisation efficace, prévision des tendances...);
- L'exploitation durable et la préservation des ressources (pêche et aquaculture).

LISA Identités, cultures : processus de patrimonialisation

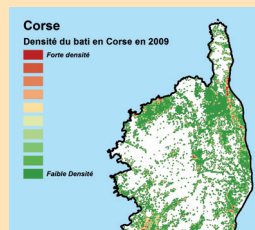
Ce projet étudie les rapports de l'homme et de son environnement naturel et culturel, notamment dans l'espace méditerranéen et plus largement dans les territoires insulaires, à partir de la situation de la Corse, dans une perspective à la fois pluridisciplinaire, historique et comparative.

SPE Feux de forêts

L'étude des incendies de végétation est au centre du projet. Des approches interdisciplinaires théoriques, numériques et expérimentales sont conduites à différentes échelles (laboratoire, parcelle, terrain) pour améliorer la compréhension de ces incendies et développer des outils d'aide à la décision pour les politiques publiques (prévention et lutte contre les incendies de végétation). Les travaux de recherche concernent notamment la modélisation, la métrologie des feux et les études d'impact sur les écosystèmes et les hommes.

LISA Dynamiques des territoires et développement durable

Le projet s'interroge sur la spécificité des territoires insulaires en particulier méditerranéens en particulier éco-socio-systèmes contraints et vulnérables et sur les conditions de soutenabilité de leur développe-



ment. Trois types de vulnérabilité des espaces et territoires insulaires sont ainsi distingués et étudiés pour mieux identifier les comportements des acteurs, ainsi que les modes de gestion durable des ressources et des espaces :

- Ressources naturelles, environnement et acteurs ;
- Tourisme soutenable en milieu insulaire ;
- Insularité et politique(s) : durabilités et mutations. La finalité est de contribuer à l'amélioration des politiques de développement durable.

4 projets phares de transfert de technologie

STELLA MARE, plateforme marine portant sur la maîtrise et la gestion intégrée des ressources halieutiques et littorales, labellisé par le Pôle Mer PACA.

MYRTE et **PAGLIA ORBA** portant sur l'hybridation de systèmes de production et de stockage de l'énergie utilisant comme source renouvelable le rayonnement solaire, labellisé par CAPENERGIES.

M3C (Médiathèque Culturelle de la Corse et des Corses), outil multimédia de visualisation et d'aide à l'analyse des phénomènes culturels anthropologiques, archéologiques, historiques, littéraires et linguistiques.

LOCUS, plateforme géomatique ayant pour objectif final de développer une capacité de simulation de scénarii d'occupation de l'espace ou de reconstitution ex post des dynamiques territoriales.

Valorisation des résultats de la recherche

SATT SUD-EST L'Université de Corse est membre fondateur de la Société d'Accélération du Transfert de Technologie Sud-Est créée en 2012 à qui elle a confié la valorisation des résultats de ses travaux.

Culture scientifique et diffusion des savoirs

- Partenariats avec les CPIE régionaux Ajaccio, Bastia et Corte ;
- Manifestations d'ampleur régionale et nationale : Fête de la science, Rencontres jeunes / chercheurs CNRS, forum des jeunes chercheurs avec la Société des Sciences Historiques et Naturelles de la Corse ;
- Publications d'ouvrages et de DVD avec des partenaires locaux.

Financement de la recherche

Les financements recueillis par les projets de recherche proviennent pour l'essentiel du Contrat de Projet Etat Région (près de 50% de ses ressources), des programmes européens (en moyenne 20%), des contrats de recherche (privés et ANR) et du Contrat d'Etablissement. Plus de 20 millions d'euros consacrés à la recherche sur la période 2009-2012.

